

## Blankethistorik

Opstart	Indsendt	Beskrivelse	Notat
01-05-2024 21:08	01-05-2024 21:23	Udfyldt af Andreas Boyschau	
01-05-2024 21:23		Forløbet er afsluttet	

## Ansøgningskema for VE-anlæg

Dette ansøgningskema skal anvendes, hvis du vil ansøge om et større vedvarende energianlæg i Ringkøbing-Skjern Kommune. Ansøgningsfristen er den 1. maj 2024.

Ansøgningskemaet er udformet med henblik på, at Ringkøbing-Skjern Kommune hurtigt og nemt kan sammenstille ansøgninger og få et overblik over de oplysninger, der er nødvendige for en hurtig og effektiv beslutningsproces i kommunen.

### Vejledning

Ansøgningskemaet udfyldes ved at svare på de anførte spørgsmål. Undervejs vil du blive bedt om at vedlægge:

- Projektbeskrivelse
- Shp-fil (en shape fil er et filformat til lagring af geografisk information) indeholdende projektafgrænsning og eventuelle vindmølleplaceringer
- Eventuelt notat, hvor I forholder jer til Byrådets politiske signaler
- Kortbilag, der viser naboforhold

I projektbeskrivelsen kan I give oplysninger, der supplerer og uddyber spørgsmålene i ansøgningskemaet.

### Projektets detaljeringsgrad

Det er ikke nødvendigt, at projektet er detaildisponeret og gennemarbejdet ved ansøgningspunktet. Ringkøbing-Skjern Kommune lægger vægt på, at der i processen er plads til at inddrage lokalbefolkningen og faglige vurderinger i tilpasning af projektet. Særligt vil der blive lagt vægt på, at VE-projekter samtænkes med anden planlægning og multifunktionelle tiltag.

### Ansøgninger vil blive tilgængelige for offentligheden

Ringkøbing-Skjern Kommune ønsker åbenhed omkring ansøgninger om VE-anlæg. Vær derfor opmærksom på følgende ved indsendelse af ansøgninger:

- Alle ansøgninger vil blive lagt på kommunens hjemmeside kort efter den 1. maj 2024. Alle ansøgninger vil desuden indgå i den politiske behandling som sagsbilag. Din ansøgning med bilag vil derfor være tilgængeligt for offentligheden.
- Din ansøgning er omfattet af offentlighedslovens regler om aktindsigt. Det betyder, at Ringkøbing-Skjern kommune som udgangspunkt er forpligtet til at udlevere ansøgninger inklusiv kontaktoplysninger, såfremt der bliver anmodet om aktindsigt i sagen.

Ringkøbing-Skjern Kommune opfordrer derfor til, at ansøgningsmaterialet ikke indeholder personoplysninger eller oplysninger om privat forhold eller forretningsmæssige forhold, som ikke ønskes udleveret til offentligheden.

## Ansøgningskema

Indsendt den

01-05-2024

### Projektnavn

Energipark Heimdal

### Er ansøgeren en virksomhed?

Ja

### CVR-nummer

18351331

### Produktionssted

1004186031 - EUROPEAN ENERGY A/S - Gyngemose  
Parkvej 50, 2860 Søborg

### Virksomhedsnavn

European Energy A/S

### Adresse

Gyngemose Parkvej 50, 2860 Søborg

### Telefonnummer

+4531551011

### Kontaktperson

Andreas Boyschau

### Kontaktpersonens mailadresse

ab@europeanenergy.dk

## Generel projektbeskrivelse

---

### Vedhæft projektbeskrivelse

Projektbeskrivelsen skal give et samlet overblik over projektet. Her har I mulighed for at uddybe og supplere ansøgningsskemaet.

- Projektansøgning - Energipark Heimdal.pdf

### Vedlæg digital afgrænsning af projektområdet

Vedhæft kort over projektområdet, der angiver placering af anlægget. Hvis der indgår vindmøller, skal vindmølleplaceringer fremgå af kortmaterialet. Det gælder også placeringen af vindmøller, der planlægges nedtaget

- Energipark Heimdal - Projektafgrænsning 01.zip

### Vedlæg eventuelt notat, hvor ansøger forholder sig til byrådets politiske signaler

[De politiske signaler kan ses her](#)

### Vedlæg evt. notater

Der er intet vedhæftet dokument

## Fakta om projektet

---

Angiv samtlige matrikler

Matrikelnummer	Ejerlav
1d	Grimlund Gde., Hoven

Er der givet fuldmagt fra lodsejere?

- Ja  
 Nej  
 Delvist

Er der afholdt borgermøde eller informationsmøde for lokalbefolkningen i området inden indsendelse af ansøgningen?

Ja

Projekttype

- Solcelleanlæg  
 Vindmøller  
 Både solcelleanlæg og vindmøller

Solcelleanlæggets bruttoareal

119,00

Solcelleanlæggets forventet årlige elproduktion

100.000,00

Solcelleanlæggets samlede kapacitet

100,00

## Nabohensyn

---

Nedlægges der boliger

Nej

Vedhæft kort over naboforhold

Kortet skal vise boliger indenfor henholdsvis 100, 200 og 500 meter, samt boliger som nedlægges

- Naboforhold - Energipark Heimdal.jpg

Antal boliger indenfor 100 meter fra solcelleanlæggets grænse defineret som det første solpanel

1,00

Antal boliger indenfor 100-200 meter fra solcelleanlæggets grænse defineret som det første

### solpanel

0,00

Antal boliger indenfor 200-500 meter solcelleanlæggets grænse defineret som det første solpanel

0,00

## Kommuneplanens retningslinjer

---

Ved at svare på følgende spørgsmål beskrives forholdet til placingshensyn i udkast til kommuneplanens retningslinjer for placering af solceller og vindmøller

Hvortil afsættes strømmen?

- Elnettet
- Power-to-X
- Andet

Uddyb andet

Strømmen afsættes som udgangspunkt til elnettet. Vi ønsker at tilbyde langsigtede faste prisaftaler på elektricitet i op til 15 år til kommunen eller kommunale forsyningselskaber.

Afstand til nærmeste byzone

5000 meter

Afstand til nærmeste sommerhusområde

11000 meter

Afstand til nærmeste landsby

2100 meter

Ligger anlægget i tilknytning til eksisterende tekniske anlæg?

Ja

Hvilke anlæg?

Solcelleanlægget etableres under og omkring 6 eksisterende vindmøller, som har en totalhøjde på 150 meter.

## Natur og landskab

---

Relevant data findes på  
plandata.dk

plandata.dk 

samt Danmarks  
Miljøportal

Danmarks Miljøportal 

Ligger anlægget indenfor større sammenhængende landskaber?

- Ja  
 Nej  
 Delvist

Ligger anlægget indenfor bevaringsværdige landskaber?

- Ja  
 Nej  
 Delvist

Ligger anlægget indenfor områder med geologiske bevaringsværdier?

- Ja  
 Nej  
 Delvist

Ligger anlægget indenfor Natura 2000 områder?

- Ja  
 Nej  
 Delvist

Angiv nærmeste afstand til Natura 2000 område?

4800 meter

Ligger anlægget indenfor Grønt Danmarkskort?

- Ja  
 Nej  
 Delvist

Ligger anlægget indenfor kulturarvsarealer, værdifulde kulturmiljøer eller områder med kulturhistorisk bevaringsværdi?

- Ja  
 Nej  
 Delvist

Angiv nærmeste afstand til kulturarvsarealer, værdifulde kulturmiljøer eller områder med kulturhistorisk bevaringsværdi?

0 meter

## Multifunktionalitet

---

Ligger anlægget indenfor OSD (områder med særlige drikkevandsinteresser) eller i indvindingsoplande til almen vandforsyning?

- Ja  
 Nej  
 Delvist

### Placeres solcelleanlægget på lavbundsarealer?

- Ja
- Nej
- Delvist

### Angiv omfang i %

1 %

### Angiv overvejelser om eventuel vådlægning af lavbundsarealer

Ca. 15.000 m<sup>2</sup> af projektområdet er i Ringkjøbing-Skjern Kommuneplan udpeget til lavbundsarealer. Arealerne er i sig selv ikke store nok til, at et lavbundsprojekt er ladsiggørligt. Ved ekstensivering af jorderne, vil der blive opnået en mindre CO<sub>2</sub> gevinst via ophør med dyrkning af arealerne.

### Angiv jordbundstype indenfor projektområdet

- JB.nr. 1: Grovsandet jord**
- JB.nr. 2: Finsandet jord**
- JB.nr. 3: Grov lerblandet sandjord**
- JB.nr. 4: Fin lerblandet sandjord**
- JB.nr. 5: Grov sandblandet lerjord**
- JB.nr. 6: Fin sandblandet lerjord**
- JB.nr. 7: Lerjord**
- JB.nr. 8: Svær lerjord**
- JB.nr. 9: Meget svær lerjord**
- JB.nr. 10: Siltjord**
- JB.nr. 11: Humus**
- JB.nr. 12: Speciel jord**

### Biodiversitet

Se projektbeskrivelse. Med projektet ønsker vi at forbedre skovbrynets funktion som levested for dyrevildt og forbedre biodiversiteten i området. Derfor foreslår vi, at der udlægges et naturområde på ca. 5 hektar langs skovbrynet i øst. Naturområdet foreslås udlagt i en bredde på 25 meter og løber langs skovbrynet i ca. 2 kilometer. Indenfor naturarealet etableres flere vandhuller, og der udlægges kvas- og stenbunker samt etableres paddeskrab. Biologer vil i planlægningsfasen udpege yderligere konkrete tiltag såsom insektvolde mv., som med afsæt i de biologiske kvaliteter i området, vil give størst biodiversitetsmæssig værdi. Projektarealerne vil blive drevet uden brug af pesticider og gødskning. Udover tiltag i projektområdet vil vi jf. indgået samarbejdsaftale med Danmarks Naturfredningsforening frikøbe 5 hektar til permanent natur udenfor projektområdet.

### Er der indtænkt skovrejsning i projektet?

Der er ikke indtænkt skovrejsning med projektet. Jf. ansøgningen er vi, hvis ønskeligt, positiv indstillet på at indgå i dialog om skovrejsning på øvrige dele af den samlede ejendom, som udgør Heimdal, der ejes af ansøger.

### Berører projektet arealer, der er udlagt til positiv skovrejsning i kommuneplanen?

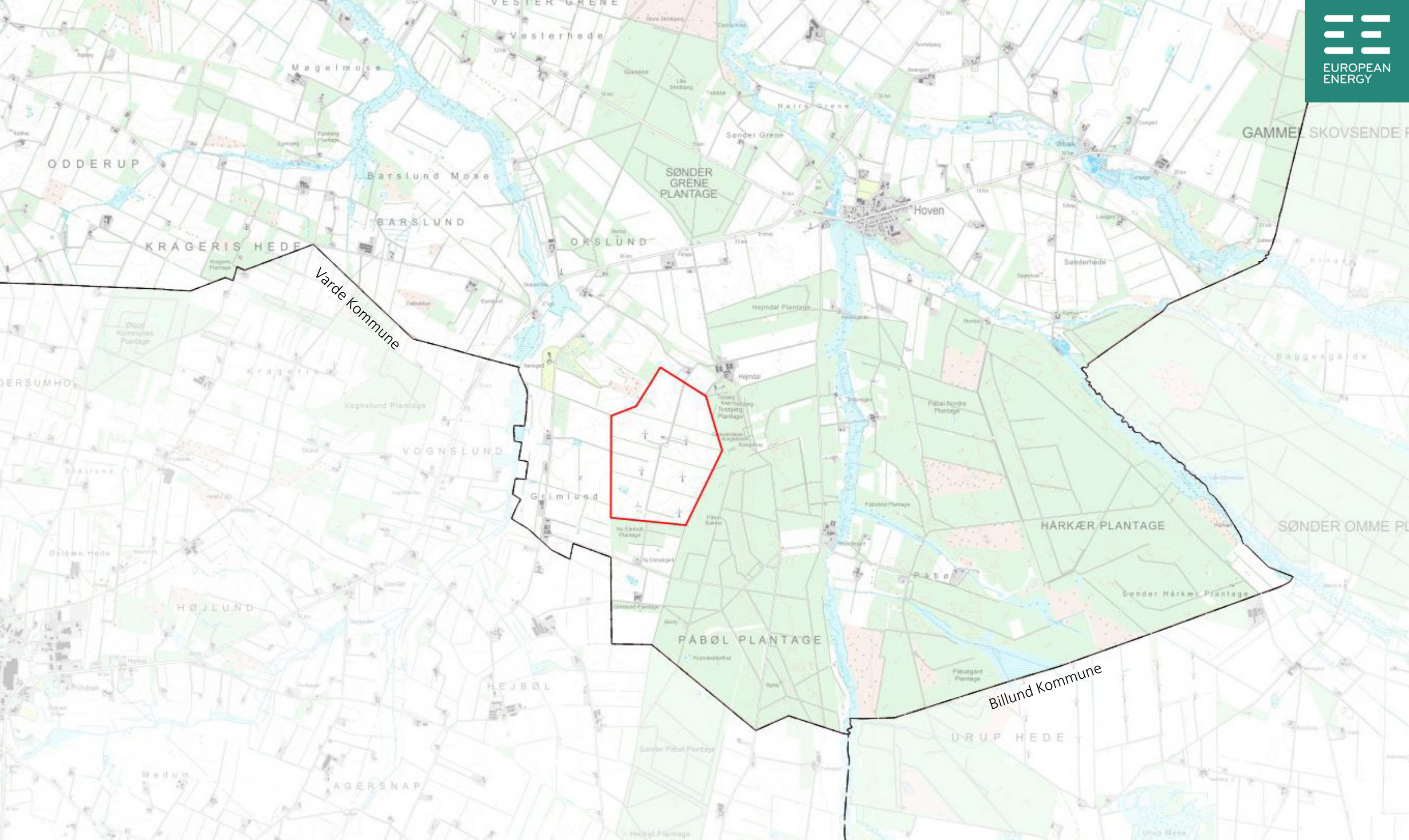
Ja

### Er der indtænkt andre former for multifunktionalitet

Se projektbeskrivelse. Indenfor projektområdet forbedres rekreative forhold for omkringboende. Der gives adgang for lokalområdet gennem eksisterende møllestier samt opstilles informationstavler, udsigtstårn og borde-bænkesæt. I planlægningsprocessen vil vi i dialog med nærområdet afsøge, om det giver mening at skabe videre forbindelse fra projektområdet og til Påbøl Plantage.







# Projektansøgning - Energipark Heimdal

- Projektgrænse vist med rød



# Indledning

På vegne af European Energy fremsendes projektansøgning for etablering af et solcelleanlæg beliggende ved Heimdal, vest for Påbøl Plantage og tæt på grænsen til Varde Kommune.

Projektarealerne er i høj grad præget af tekniske anlæg i form af 6 eksisterende vindmøller med totalhøjde på 150 meter.

Danmarks arealer er under pres i disse år, med mange forskellige aktører og ønsker til hvordan vi skal bruge vores landskab. Faktisk skal Danmark være 30 % – 40 % større, end det er i dag, hvis hver kvadratmeter kun må tjene ét formål, og alle ønsker skal tilgodeses. Derfor er der et behov for at tænke i helhedsløsninger, hvor flere interesser kombineres og sammen skaber de rigtige løsninger til gavn for alle parter.

Med projektet ønsker vi at etablere et multifunktionelt landskab hvor energiproduktion, naturhensyn og rekreative interesser samtænkes.

I området vil vi forbedre og skabe nye rekreative muligheder, bl.a. ved etablering af udsigtstårn, borde/bænkesæt. Gennem anlægget kan besøgende og turister opleve VE-anlægget og forskellige biodiversitetstiltag.

Anlægget vil foruden rekreative muligheder bidrage med økonomi til udvikling af nærområdet.

## Projektskitser

I ansøgningsmaterialet præsenteres en række skitseforslag til indretning af området og beplantningsprincipper. De i ansøgningen viste skitser er ansøgers forslag til indretning, og skal betragtes som vejledende. Både kommende borgerinddragelsesprocesser samt miljøundersøgelser mv. kan resultere i ændringer til arealdisponeringen.

I den videre planlægningsproces for projektet, vil vi opfordre til åbenhed, og vi er altid indstillet på dialog, hvis naboer og øvrige interessenter måtte have interesse eller spørgsmål til projektet.

God læselyst

**Claus Nørbjerg Søndergaard, Projektansvarlig, [cns@europeanenergy.dk](mailto:cns@europeanenergy.dk), tlf. 2477 0351**

**Andreas Boyschau, Plan- og udviklingschef, [ab@europeanenergy.dk](mailto:ab@europeanenergy.dk), tlf. 3155 1011**

## Indholdsfortegnelse

Indledning .....	2
Lokal forankring .....	3
Solcelleanlægget .....	5
Landskabsskitse.....	6
Naturområde og biodiversitet .....	7
Beplantning og landskab.....	8
Samarbejdsaftale med Danmarks Naturfredningsforening .....	9
Supplerende projektoplysninger .....	10
Opsummering .....	13

# Lokal forankring

## - Tiltag

Med henblik på at accelerere den grønne omstilling samt reducere afhængigheden af udenlandsk energiforsyning fremlagde Regeringen i 2022, med et bredt folketingsflertal, Klimaaftalen. Den har til hensigt at sikre den samlede elproduktion fra solceller og vindmøller på land firdobles frem mod 2030. En efterlevelse af målene i Klimaaftalen vil kræve en stor indsats på tværs af hele samfundet – Staten, kommunerne, den private sektor og ikke mindst borgerne i de danske lokalsamfund.

Vi ønsker at bidrage til den grønne omstilling og Regeringens ambition, samt medvirke til at der skabes opbakning til denne udbygning i lokalsamfundene.

I VE-loven, der var gældende indtil 1. juni 2020, eksisterede en køberetsordning, hvormed lokale borgere havde ret til at købe en andel af et VE-anlæg. Denne ordning blev dog udfaset ved ikrafttrædelse af den ændrede VE-lov pr. 1. juni 2020.

Køberetsordningen blev ved vedtagelsen af den nye VE-lov erstattet af en værditabsordning, en salgsoptionsordning, Grøn Pulje samt VE-bonus. Det er alle tiltag, der tilgodeser kommuner og naboer til anlæggene i bred forstand, og som sikrer nogle konkrete økonomiske bidrag fra projekterne uden at påtage sig investeringsrisiko.

Vi ønsker med en række yderligere tiltag at tilgodese kommunen, lokalområderne og de nærmeste borgere i endnu højere grad end VE-loven tilsiger – uanset den enkelte borgers risikovillighed og kapitalformåen.

## Op til 7 mio. kr. i grøn puljeordning

VE-lovens krav om en såkaldt grøn puljeordning forpligter opstillere af større solcelleanlæg til at betale et engangsbeløb til en grøn pulje i den kommune, hvor energianlægget opstilles.

Med nærværende projekt forventes en indbetaling til de grønne puljemidler på mellem 5 og 7 mio. kr. afhængigt af det endelige projektområde samt teknologivalg. Det er vores forhåbning, at midlerne fortrinsvist anvendes til grønne tiltag i lokalområdet.

## Frivilligt informationsmøde

I tråd med de politiske signaler, og for at inddrage lokalrådets ønsker tidligt i processen, blev der mandag den 22. april afholdt informationsmøde om projektet i Hoven Hallen.

Der dukkede knap 30 deltagere op til informationsmødet, hvor historikken og de foreløbige tanker bag projektet indledningsvist blev præsenteret. Dernæst var der tid til fri debat og spørgsmål. Emnerne, som blev berørt, spændte vidt:

- Stier/passage
- Hegning
- Landbrugsdrift i kombination med solcellepark
- Økonomisk pulje/kompensation udelukkende til nærområdet (udover Grøn Pulje)

- Mulighed for at købe anparter?
- Hvor meget strøm produceres?
- Hvad er genererne?
- Hvor lang tid tager anlægget at bygge?
- Hvorfor ikke vindmøller?

Generelt var der god respons til projektet, men dog også bekymringer fra de nærmeste naboer til projektområdet. I den videre proces vil lokalområdet blive involveret yderligere i bearbejdningen af projektet, og ansøger vil, så vidt det overhovedet er muligt, forsøge at imødekomme flest mulige af lokalrådets ønsker til projektet.

Ansøgers umiddelbare bemærkninger til nogle af punkterne:

### *Ad Landbrugsdrift i kombination med solcellepark*

European Energy tester i øjeblikket kombinationen af landbrugsdrift med solcellepark (Agri-PV) ved Flakkebjerg på Sjælland. For at det skal kunne lykkes, skal den maksimale tilladte højde på panelerne være højere, end vi normalt ansøger. Men er der ønske om at forfølge muligheden, undersøges det gerne i den videre proces.

### *Ad Økonomisk pulje/kompensation udelukkende til nærområdet*

European Energy har i sammenlignelige projekter tilbudt noget lignende, og det vil vi igen være positivt indstillet på i forbindelse med nærværende projekt. Niveauer vil afhænge af den endelige projektafgrænsning, mens øvrige forhold omkring sådan en ordning ønskes drøftet og aftalt med lokalområdet. Se yderligere på side 4.

### *Ad Mulighed for at købe anparter*

Se side 4.

### *Ad Hvorfor ikke vindmøller?*

Området giver faktisk mulighed for opstilling af op til 6 yderligere vindmøller af samme højde, som de eksisterende. Dette vil dog forudsætte opkøb af den nærmeste naboejendom til projektområdet samt indgåelse af aftaler omkring mølleplaceringer med to øvrige lodsejere. Det skal understreges, at sådanne aftaler IKKE er drøftet eller indgået på nuværende tidspunkt. Ansøger vil dog være positivt indstillet på at arbejde videre med muligheden, hvis der måtte være ønske om dette fra lokalområdet og politisk.

### *Ad Bekymringer fra nærmeste naboer*

Ansøger anerkender naboernes bekymringer. Der er efter informationsmødet blevet afholdt individuelt møde med de pågældende naboer, og det er ansøgers forhåbning og forventning, at der kan indgås en frivillig aftale mellem parterne.



# Lokal forankring

## Lokalt medejerskab

Vi ønsker, at borgere i lokalområdet får mulighed for at deltage som medinvestorer.

Vi forventer, at vi ved at invitere lokalområdet med i projektet, kan stimulere interessen for projektet og dets rolle i den grønne omstilling med en større accept og forståelse til følge.

Investeringsretten udbydes til husstande i Ringkøbing-Skjern og Varde Kommuner efter følgende princip:

- Husstande op til 1,5 kilometer fra anlægget ("Nærzonen"), kan købe op til 100 andele (ca. 500.000 kr. baseret på historiske priser). Nærzonen er vist med grøn på kortet til højre.
- Husstande fra 1,5-3,0 kilometer fra anlægget, kan købe op til 50 andele (ca. 250.000 kr. baseret på historiske priser). Afstandszonen på 3 kilometer er vist med gul på kortet til højre

For at sikre at de borgere, der bor nært til projektet, og således berøres mest, opnår fortrinsvist til investeringsmuligheden, vil udbuddet blive struktureret i ovenstående 2 zoner inden for kommunen.

Det betyder, at husstande i Nærzonen opnår en ganske betydelig investeringsmulighed, mens øvrige husstande, som ikke i samme grad som nære naboer bliver påvirket af anlægget, også har mulighed for at investere i projektet inden for rammerne af udbuddet.

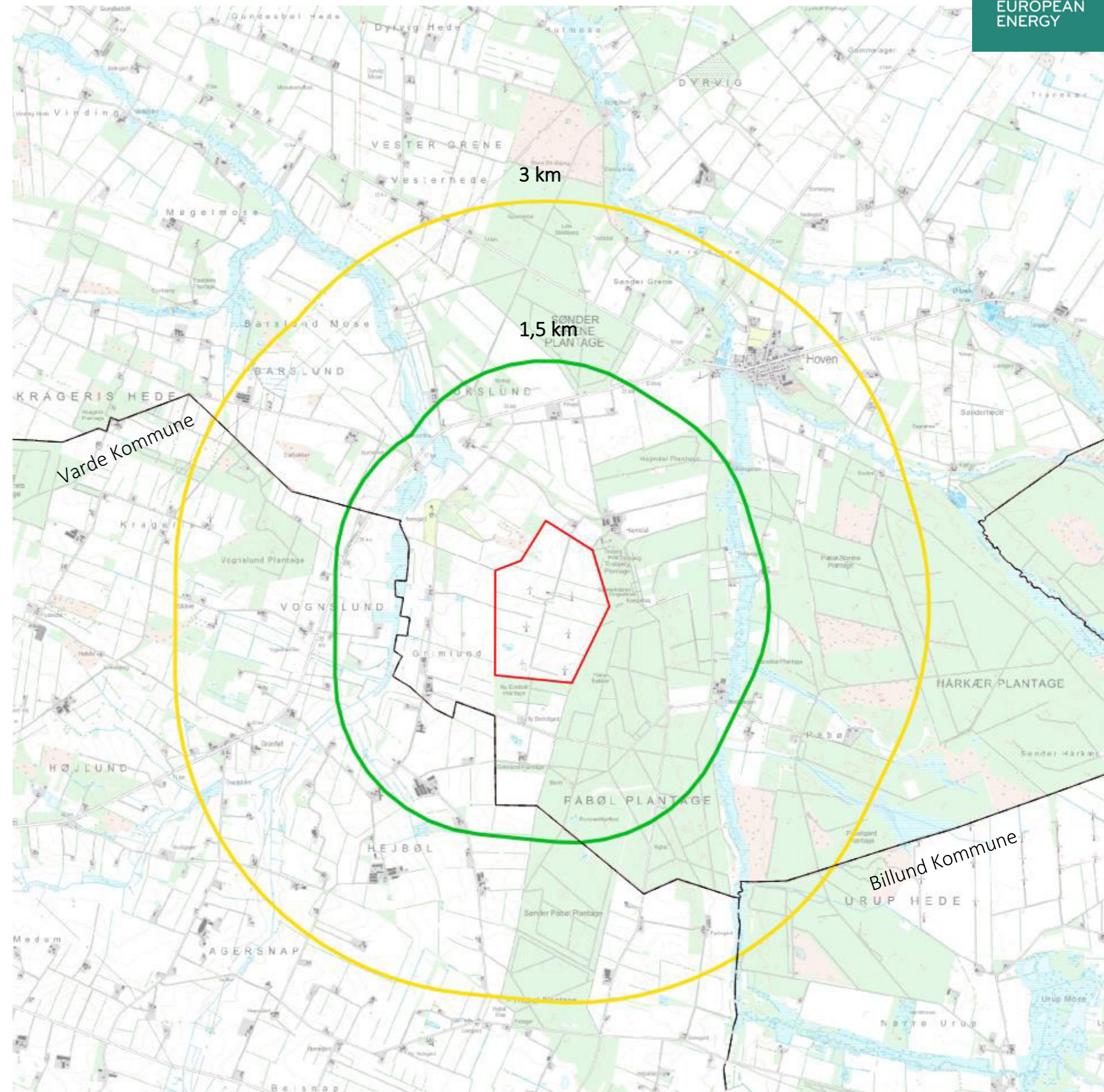
Øvrige forhold i relation til udbuddet vil blive præsenteret på et særskilt møde senere i processen.

## Årligt lokalt bidrag

I tråd med tankerne i VE-loven ønsker vi at støtte bredt op om lokalområdet, så alle lokale, uanset risikovillighed og kapitalmæssig formåen, kan få gavn af ordningen.

For yderligere at tilgodese det nære lokalområde, og særligt naboer til projektet, vil vi, foruden indbetaling til den Grønne Pulje og lokalt medejerskab, bidrage med et årligt beløb til det nære lokalområde i anlæggets levetid.

Beløbets størrelse vil være afhængigt af den endelige projektafgrænsning. Vi foreslår, at den endelige model for og tildeling af midlerne, anvendelse mv. samt fastsættelse af grænse for det nære lokalområde, bestemmes og foretages af repræsentanter fra lokalområdet. Dette afklares i den videre proces, hvis projektet prioriteres politisk.





# Solcelleanlægget

## - Dimensioner

Med projektet kan der opstilles et solcelleanlæg med en forventet kapacitet på op til 100 MWdc og en årlig energiproduktion på 100.000 MWh, svarende til energiforbruget for 22.000 husstande (*udregnet ved et gennemsnitligt elforbrug på 4.500 kWh pr. husstand*).

Et solcellepanel er bygget til at absorbere lyset og er af samme årsag behandlet med et antirefleksorisk glaslag for at minimere genskin. Jo lavere refleksion, jo større er udnyttelsesgraden af solenergien.

Der kan blive tale om paneler på faste stativer, eller paneler monteret på stativer, som kan dreje sig efter solen – de såkaldte trackere. Friarealet mellem rækkerne af solpaneler kan variere og er størst ved opstilling af solpaneler på stativer med tracker system.

Solpanelerne vil som udgangspunkt få en højde på maksimalt 4,0 meter over reguleret terræn, afhængigt af endeligt valg af model. Forslag til arealdisponering præsenteres på følgende sider.

Anlæg opføres med en afstand på minimum 10 meter til beskyttet natur.

Solceller på faste stativer etableres i lige øst-/vestgående rækker og orienteres mod syd. Solceller på stativer med tracker system etableres i nord-/sydgående rækker. Arealerne imellem solcellerækkerne anvendes til serviceveje og henligger som udgangspunkt med græs. Solceller med tracker system og solceller på faste stativer monteres på piloterede stativer på stålprofiler, der forankres i jorden i en dybde af ca. 1,5-2 m under terræn. Afhængigt af jordbunden kan det blive nødvendigt at etablere fundamenter til solceller med tracker system.

Der vil som udgangspunkt blive opført et nyt beplantningsbælte langs projektområdets ydre afgrænsning. Mellem beplantningsbæltet og anlægget vil der af sikkerhedshensyn blive etableret trådhegn med en højde på mellem 1,8 og 2,4 m. Hegn opføres med stolper af træ, for at undgå et industrielt udseende. Forslag til beplantningsstrukturer præsenteres på følgende sider.

### Øvrige tekniske elementer

Solcellemodulerne er med kabler elektrisk forbundet til invertere. Invertere placeres under solcellemodulerne sammen med under- og hovedtavler. Inverterne er forbundet med fordelingstransformere, som typisk indbygges i en transformerboks. Der etableres ca. én fordelingstransformer pr. 3-4 MW installeret solcellekapacitet samt én sekundær koblingsstation pr. 9 MW installeret solcellekapacitet.

Fordelingstransformerne vil forventeligt blive forbundet til én effekttransformer, afhængigt af mulighederne til tilslutning af anlægget til elnettet. Effekttransformeren vil blive opført inden for et samlet område kaldet transformerstationsområde på ca. 10.000 m<sup>2</sup>. Transformerstationsområdet vil indeholde op til én effekttransformer samt tilhørende udendørs tekniske konstruktioner, op til to koblingsstationer og lynafledere og batterier til balancering af elnettet.

Alle kabler fra solcellerne til teknikbygninger føres som jordkabler. Solcellerne er indbyrdes forbundet med kabler under modulerne.

Foto: eksempel på solceller på trackerstativer



Foto: eksempel på solceller på faste stativer, trådhegn og beplantningsbælte





# Landskabsskitse

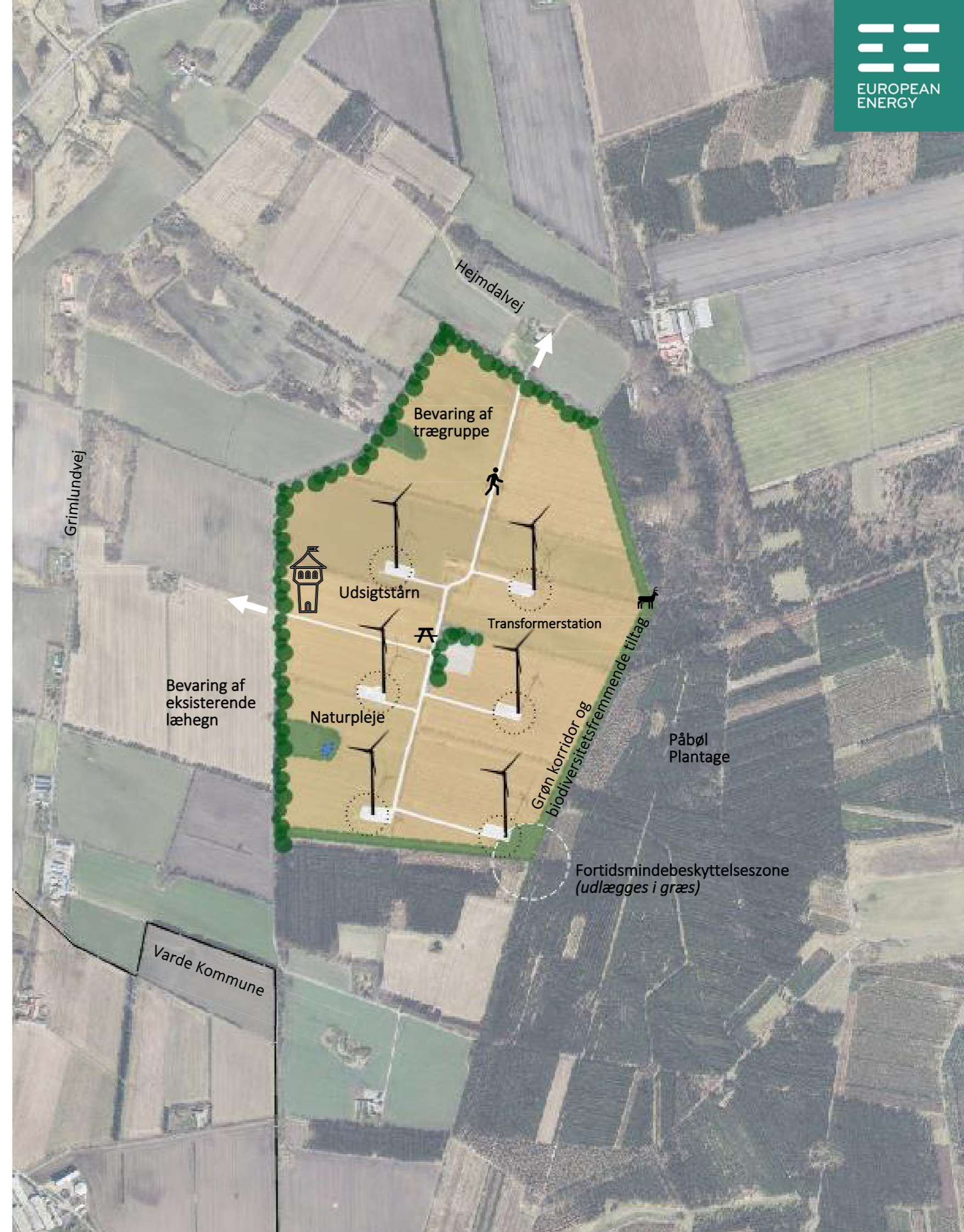
Med projektet vil vi arbejde for, at arealerne tilfører et rekreativt og oplevelsesmæssigt bidrag til lokalområdet samtidig med at visuelle gener reduceres, og der tages størst muligt hensyn til natur.

Med projektet vil vi:

- Etablere et nyt naturområde på ca. 5 hektar langs Påbøl Plantage med fokus på biodiversitet.
- Etablere nye vandhuller, padeskrab og udlægge kvasbunker indenfor naturområdet til fordel for biodiversitet. Yderligere forslag til biodiversitetsfremmende tiltag vil blive afsøgt og indarbejdet i den videre proces – Dette med baggrund i en konkret biologisk vurdering af områdets værdier og potentialer.
- Etablere en plejeplan for eksisterende § 3 arealer i projektområdet.
- Udlægge arealer indenfor eksisterende fortidsmindebeskyttelseszone i vedvarende græs
- Reducere anlæggets landskabelige påvirkninger at bevare, og *hvis nødvendigt udbygge*, eksisterende læhegn som danner afgrænsning mod det åbne land i nord og mod vest.
- Bevare eksisterende trægruppe indenfor projektområdet.
- Synliggøre stiforbindeler rundt i lokalområdet og projektområdet ved opstilling af skilte med piktogrammer.
- Forbedre rekreative forhold i området ved etablering af udsigtstårn med udsyn over projektområdet og til Påbøl Plantage. Eksisterende mølleveje bevares.

På næstkommende sider præsenteres landskabsskitser samt skitseforslag til disponering af ny beplantning i området. Med forbehold for eventuelle ændringer ift. de kommende borgerinddragelsesprocesser og miljøvurdering af plan- og projektet ønsker vi, at skitserne skal danne rammerne for den konkrete planlægning af området.

I planprocessen vil vi undersøge, om der kan skabes videre stiforbindelse fra projektarealerne og til Påbøl Plantage.





# Naturområde og biodiversitet

## - Skitseforslag

Projektgrænsen i øst støder op til Påbøl Plantage og et større skovområde.

Med projektet ønsker vi at forbedre skovbrynets funktion som levested for dyrevildt og forbedre biodiversiteten i området. Derfor foreslår vi, at der udlægges et naturområde på ca. 5 hektar langs skovbrynet. Naturområdet foreslås udlagt i en bredde på 25 meter og løber langs skovbrynet i ca. 2 kilometer.

Arealet mellem skovbrynet og anlægget drives i dag intensivt med enårige afgrøder og brug af gødsning og pesticider. Arealet vil blive ekstensiveret og blive udlagt i vedvarende græs.

Indenfor naturarealet etableres flere vandhuller, og der udlægges kvas- og stenbunker samt etableres paddeskrab.

Fjernest skovbrynet, indenfor naturområdet, vil ny lav beplantning blive opført i grupper. Beplantning som i sig selv udgør nye levesteder og skjul for dyrevildt som benytter naturområdet.

Princippet for indretning af naturområdet ses herunder.

I løbet af en kortere årrække vil der indenfor naturområdet opstå et mere naturligt planteliv tilpasset de lokale jordbundsforhold, afstanden til øvrige udyrkede naturarealer, hvorfra frø kan spredes. Det medfører, at biodiversiteten både under og over jorden gradvist vil stige, indtil der opstår en ny ligevægt, og arealerne vil derfor også samtidig direkte danne basis for et rigere dyreliv både over og under jorden.

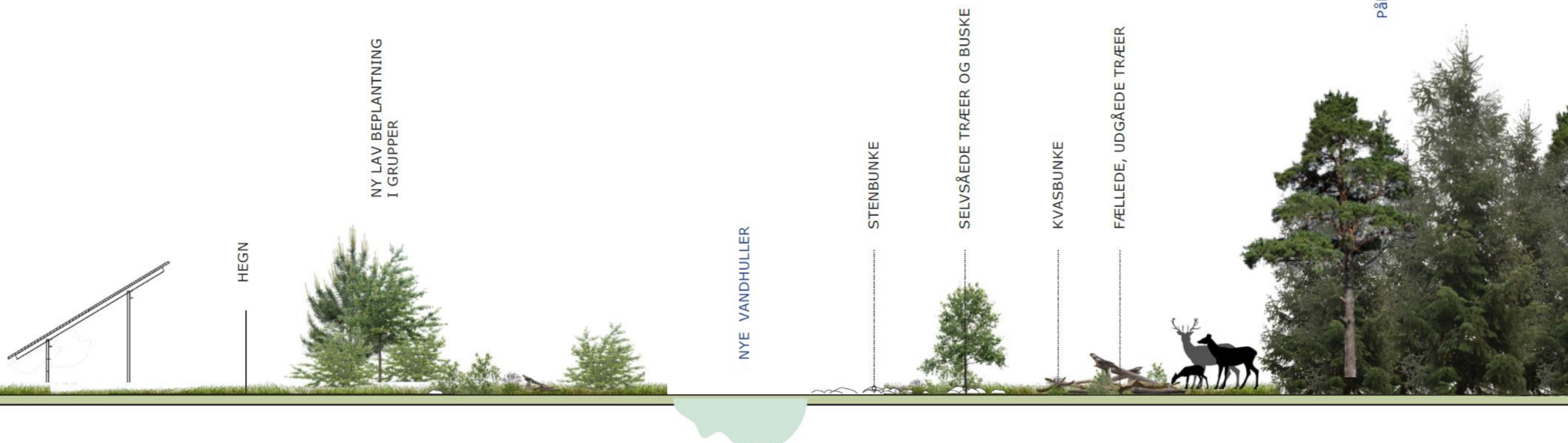
Årsagen er først og fremmest, at fødemængden af levende såvel som dødt plantemateriale er større i en græsmark sammenlignet med en kornmark, men også at græsmarken hverken pløjes, gødes eller sprøjtes.

Som sidegevinster vil ekstensivering i hele projektområdet med stop af jordbearbejdning, gødsning og sprøjtning give et mere stabilt miljø og skabe grobund for øget biodiversitet. Ligeså vil ekstensivering medføre en positiv påvirkning på omkringliggende vandløb, som vil blive forbedret gennem reduceret udvaskning af næringsstoffer.

De senere år har det bl.a. vist sig, at en lang række arter af bier er fortrængt fra det danske landskab. Baggrunden til dette kan skyldes flere ting, men bl.a. har næringsstofpåvirkningen af blomsterrige overdrev, heder og skovlysninger været skyld i, at nøjsomme plantearter bliver mere sjældne, og dermed forsvinder biernes fødegrundlag samt deres rede- og overvintringssteder. Kombineret med brug af insektgifte fra landbruget har dette resulteret i den store tilbagegang for Danmarks vilde bier. Samtidig skaber det intensivt dyrkede agerland en monokultur uden blomsterarter.

En øget antal af blomstrende arter, frem for en monokultur som en intensivt drevet kornmark, vil bidrage til en langt større diversitet af både planter og dyr, blandt andet bestøvere som landbruget og gartneriet i stor udstrækning er stærkt afhængige af, men også som en generel forbedring af biodiversiteten i Danmark.

Vi ønsker, at projektarealerne i videst muligt omfang skal udgøre et positivt bidrag for biodiversiteten herunder særligt insekter samt små- og mellemstore dyr. Derfor vil vi, foruden naturområdet ved skovbrynet, foretage pleje af eksisterende §3 mose og sø, som findes indenfor projektarealet.





# Beplantning og landskab

Projektarealerne er i høj grad afskærmet af eksisterende beplantning mod syd og øst af Påbøl Plantage samt mod nord og vest af eksisterende læhegn. Landskabsskitsens beplantningsprincip bygger videre på strukturen i de eksisterende læhegn, vandløb, veje og muligheder for at skabe nye forbindelser mellem omkringliggende naturområder. Langs projektafgrænsningen bevares eksisterende læhegn, og suppleres hvis nødvendigt med nye planter, så beplantningen er tæt og skærmende.

På nedenstående kort er eksisterende læhegn og skovområder omkring projektområdet vist. Beboelsejendomme, som ikke er ejet af lodsejer, er markeret med lyseblå markering.

Området er fladt, og eksisterende beplantning sikrer, at der i dag er minimalt indkig til projektarealer, når observeret fra omkringliggende naboejendomme.





## Samarbejdsaftale med Danmarks Naturfredningsforening

For både Danmarks Naturfredningsforening og European Energy er det essentielt, at hensyn til natur, miljø og udbygningen af vedvarende energi går hånd i hånd, og at løsninger i videst muligt omfang både skal gavne klimaet og være et positivt bidrag for naturen. Vi har derfor indgået en samarbejdsaftale med Danmarks Naturfredningsforening, som oplister ni fælles retningslinjer, der danner rammen for planlægning og drift af vores vedvarende energianlæg på land i Danmark. Nærværende projekt vil leve op til retningslinjerne, som overordnet set omhandler:

**1. Mere plads til naturen – også udenfor projektområderne:**

*For hver 100 ha vi udvikler, vil vi frikøbe 5 ha til permanent natur, forventeligt gennem den Danske Naturfond. Realiseres nærværende projekt i sin helhed, vil det for nærværende projekt betyde, at vi realiserer 5 ha permanent natur udenfor projektområdet.*

**2. Natur-positive projekter:**

*Eksisterende natur indenfor området skal bevares og understøttes. I projekterne skal integreres biodiversitetsfremmende tiltag såsom udlæg af kvas- og stenbunker, blomsterstriber mv.*

**3. Dygtig planlægning:**

*Natur- og miljøhensyn skal tænkes ind i hele projektets levetid hvor afværgehierakiet følges.*

**4. Multifunktionel arealanvendelse:**

*Indenfor området skal mulige synergier mellem rekreative interesser og styrkelse af naturværdier afsøges. I nærværende projekt indarbejdes rekreative stiforbindelser mm.*

**5. Flere gevinster ved solceller på lavbundslande:**

*Placering af solcelleanlæg på lavbundslande vægtes højt.*

**6. Sunde, biodiverse, levende hegn:**

*Nye læhegn skal minimum være 3-rækker og det skal sikres, at læhegnene er i god vækst uden brug af kunstgødning og sprøjtegift.*

*Trådhegn må anvendes, men skal foretages med tilpasninger, med henblik på at særligt mindre dyr i området sikres passage. Dette ved enten at hæve trådhegn fra jorden og/eller at etablere trådhegnet med stormasket hegn.*

**7. Målrettet forvaltning og evaluering:**

*Der udarbejdes miljø- og biodiversitetsforvaltningsplaner for projektet herunder plejeplaner for eksisterende § 3 natur.*

**8. Lokal forankring:**

*Projekter skal udvikles i dialog med nærområdet.*

**9. Ny viden er vejen frem:**

*Anlægget vil være åbent for, at forskere kan lave undersøgelser før, under og efter konstruktion.*

Samarbejdsaftalen kan læses i sin helhed på vores hjemmeside [www.europeanenergy.dk](http://www.europeanenergy.dk) og [www.dn.dk](http://www.dn.dk).

## Samarbejdsaftale

# Danmarks Natur- fredningsforening & European Energy





# Supplerende projektoplysninger

I nedenstående afsnit redegøres for spørgsmål, som Ringkjøbing-Skjern Kommune ønsker afklaret i forbindelse med indsendelse af projektansøgning.

## Miljøvurdering

Med projektansøgningen ansøges om igangsætning af planlægningen for området. Samtidig anmoder vi om, jf. miljøvurderingslovens § 19, stk. 4, at projektet undergår en frivillig miljøvurdering, og at der udarbejdes en samlet miljøvurderingsrapport der dækker både planer og projekt.

## Rådgiver

Rambøll er valgt som rådgiver til projektet og har mange års erfaring med miljøvurdering af projekter, planer og programmer.

Vi tilbyder, at Rambøll udfører relevant arbejde i forhold til plan og miljøvurderingsdokumenter med henblik på at fremme sagsbehandlingen.

## Projektområdet

Projektområdet udgør ca. 119 hektar og består af følgende matrikler.

Matr.nr.	Ejerlav
1d	Grimlund Gde., Hoven

## Arealopgørelse

Vejledende arealopgørelse. Det bemærkes, at der kan ske ændringer i arealdisponeringen i forbindelse med de kommende borgerinddragelsesprocesser samt miljøvurderinger mv.

Hektar	Anvendelse
2,5	Eksisterende veje
8,5	Faunapassager, naturområder, arealer til biodiversitet omkring § 3 beskyttede vandløb
5	Beplantningsbælter
1	Transformerstationsområde
102	Nettoareal til solceller
119	<b>Sum</b>

## Er der fuldmagt fra lodsejere

Ejendommen ejes af ansøger.

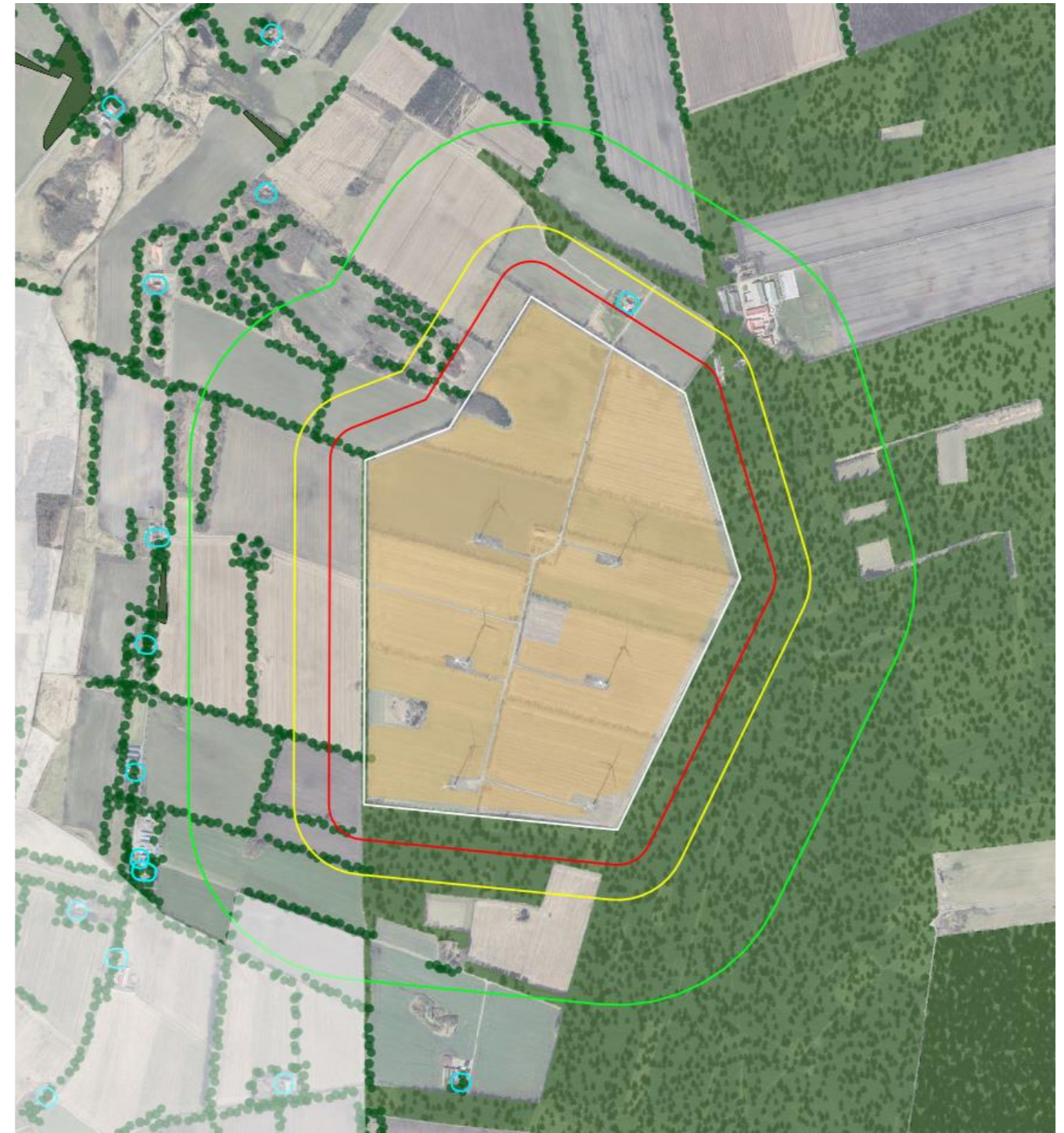
## Nedlægning af boliger

Der nedlægges ikke boliger med projektet.

## Kort over naboforhold

Nedenstående kort viser boligejendomme med lyseblå, som ikke er ejet af lodsejer, indenfor:

- 100 m (rød grænse)
- 200 m (gul grænse)
- 500 m (grøn grænse)



### Hvortil afsættes strømmen (elnettet, power-to-X, andet)

Strømmen afsættes som udgangspunkt til elnettet.

Udviklingen i elpriser påvirkes af priserne på gas, olie og kul. Særligt usikkerheder i udenlandske energiforsyninger, vindfattede perioder og manglende vand i de nordiske vandreservoirer kan medføre store påvirkninger på energipriserne i Danmark.

Vi er indstillet på at tilbyde langsigtede faste pris aftaler på elektricitet i op til 15 år til kommunen eller kommunale forsyningsselskaber. Dette medvirker til, at kommuner og forsyningsselskaber aktivt kan være med til at tilføre ny vedvarende energi til samfundet. Samtidig kan strømkøbsaftaler være med til at indfri kommunens klimamål og bidrage til langsigtet elprisstabilitet for kommune og kommunale forsyningsselskaber.

### Afstand til nærmeste byzone, sommerhusområde og landsby

- 2,1 km til Hoven (Landsby)
- 5,0 km til Ølgod (Byzone)
- 11,0 km til Kvie Sø (Sommerhusområde)

### Ligger anlægget i tilknytning til eksisterende tekniske anlæg

Ja. Anlægget ligger i direkte tilknytning til 6 eksisterende vindmøller med totalhøjde på 150 meter.

### Plan- og miljømæssige forhold

#### **Projektområdet ligger indenfor:**

- større sammenhængende landskaber
  - **Note:** Projektområdet ligger jf. Rksk. Kommuneplans landskabsanalyse indenfor "Område 9 – Varde Bakkeø Landbrugslandskab". Udklip fra landskabsanalysen:
 

*"Landskabsområdet rummer flere tekniske anlæg og er generelt præget af en visuel påvirkning fra anlæg både i og uden for landskabsområdet"*

*"Det vurderes muligt at indplacere nye tekniske anlæg, når det sker med afsæt i landskabets skala og med hensyn til landskabets rumlige og visuelle forhold. Tekniske anlæg bør så vidt muligt være skjult af bevoksning, da det er karakteristisk for landskabet."*

Et solcelleanlæg vil pga. en relativ lav højde og eksisterende omkringliggende beplantningsstrukturer, jf. forrige afsnit om beplantning og landskab, kunne indplaceres i området uden væsentlig påvirkning på landskabet.

#### **Projektområdet ligger udenfor:**

- bevaringsværdige landskaber;
- geologiske bevaringsværdier;
- Natura 2000 områder;
  - **Note:** Nærmeste Natura-2000 område er habitatområde nr. 60, Borris Hede. Pga. afstanden og projektets karakter, forventes projektet ikke at have en påvirkning på nærmeste Natura-2000 område.

Der er ikke registreret bilag IV arter indenfor projektområdet i henhold til Naturdata.dk.

- indenfor Grønt Danmarkskort;
  - **Note:** En mindre del af naturarealet, som udlægges langs skovbrynet i øst, er omfattet af udpegningen "Naturbeskyttelsesområde". Udlæg af naturarealet vil være med til at understøtte udbygningen af Grønt Danmarkskort.
- kulturarvsarealer, værdifulde kulturmiljøer eller områder med kulturhistorisk bevaringsværdi.
  - **Note:** En mindre del af naturarealet, som udlægges langs skovbrynet i øst, er omfattet af udpegningen "Kulturhistorisk bevaringsværdi" og "Værdifuldt kulturmiljø". **Der etableres ikke solcelleanlæg indenfor udpegningsområderne.**
  - Indenfor området findes et beskyttet fortidsminde. Fortidsmindet respekteres og arealer omfattet af fortidsmindebeskyttelseslinjen udlægges i vedvarende græs.

### Byggelinjer

Del af projektområdet er omfattet af skovbyggelinjen. Med projektet søges om dispensation til bebyggelse indenfor skovbyggelinjen. Der etableres naturforbedrende tiltag indenfor skovbyggelinjen, med henblik på at forbedre levevilkårene for dyrevildt i og omkring skovbrynet.

### Drikkevandsinteresser

Projektområdet er placeret udenfor områder med særlige drikkevandsinteresser og indvindingsoplande til almen vandforsyning.

### Lavbund

Ca. 15.000 m<sup>2</sup> af projektområdet er i Ringkjøbing-Skjern Kommuneplan udpeget til lavbundsarealer. Arealerne er i sig selv ikke store nok til, at et lavbundsprojekt er ladsiggørligt.

Ved ekstensivering af jorderne, vil der blive opnået en mindre CO<sub>2</sub> gevinst via ophør med dyrkning af arealerne.

### Jordtype

Jorden indenfor projektarealet er af typen "Grovsandet jord" JB1. Jordboniteten ift. landbrugsdrift er relativ ringe og kræver vanding relativ ofte, for at kunne få et fornuftigt udbytte.



## Skovrejsning

Der er ikke indtænkt skovrejsning med projektet.

Hvis ønskeligt, er vi positiv indstillet på at indgå i dialog om skovrejsning på øvrige dele af den samlede ejendom, som udgør Heimdal. Afgrænsningen af den samlede ejendom er markeret med hvid herunder og eksisterende skov med grøn.





# Opsummering

Med en grøn puljeordning på forventeligt 5 – 7 mio. kr. skabes grundlag for støtte til større lokale projekter. Derudover vil der i den videre borgerinddragelsesproces blive drøftet mulighed og udformning af model i forhold til frivillige, løbende økonomiske bidrag fra projektet til lokalområdet.

Ved overskudsdeling gennem et årligt bidrag til lokalområdet, samt ved at invitere borgere til at blive medejere af anlægget, er det vores forhåbning, at der kan opnås større accept af projektet og dets rolle i den grønne omstilling.

Med projektet vil vi arbejde for, at arealerne tilfører et rekreativt og oplevelsesmæssigt bidrag til lokalområdet samtidig med at visuelle gener reduceres, og der tages størst muligt hensyn til natur.

Vi håber, at Ringkjøbing-Skjern Kommune er enige i vores konklusioner, og vil igangsætte planlægningen af projektet.

Vi ser frem til at følge den fortsatte udvalgsbehandling, og vil opfordre både politikere, foreninger og naboer til at tage kontakt ved spørgsmål og input til projektet.

## Med venlig hilsen

Claus Nørbjerg Søndergaard, Projektansvarlig, [cns@europeanenergy.dk](mailto:cns@europeanenergy.dk), tlf. 2477 0351

Andreas Boyschau, Plan- og Udviklingschef, [ab@europeanenergy.dk](mailto:ab@europeanenergy.dk), tlf. 3155 1011





